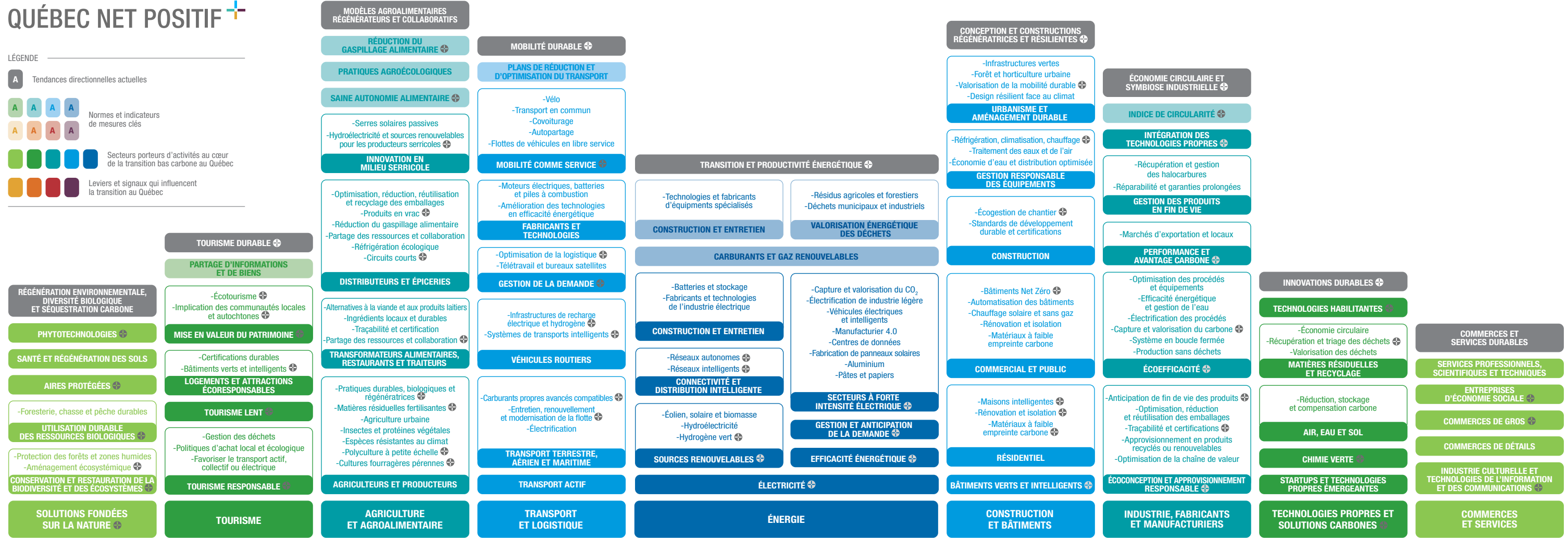


LÉGENDE

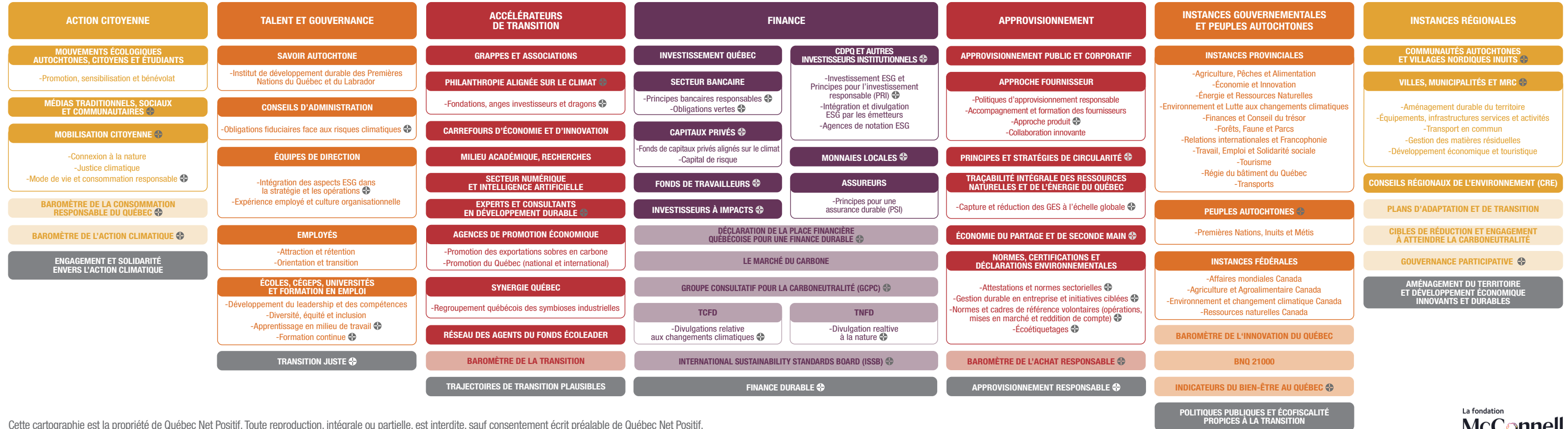
- A** Tendances directionnelles actuelles
- A** Normes et indicateurs de mesures clés
- Secteurs porteurs d'activités au cœur de la transition bas carbone au Québec
- Leviers et signaux qui influencent la transition au Québec



[SECTEURS PORTEURS]

CARTOGRAPHIE DE L'ÉCONOMIE SOBRE EN CARBONE AU QUÉBEC

[LEVIERS]



CARTOGRAPHIE DE L'ÉCONOMIE SOBRE EN CARBONE AU QUÉBEC

La cartographie de l'écosystème de l'économie sobre en carbone au Québec est une représentation visuelle qui met en lumière les secteurs porteurs et les principaux leviers existants et émergents sur lesquels le Québec peut s'appuyer pour créer de la richesse et des emplois durables, tout en accélérant sa transition vers un avenir sobre en carbone, plus juste, en santé, résilient et prospère.

[RETOUR À LA CARTOGRAPHIE](#)

SOLUTIONS FONDÉES SUR LA NATURE

« Des actions visant à protéger, gérer de manière durable et restaurer des écosystèmes naturels ou modifiés pour relever directement les défis de société de manière efficace et adaptative, tout en assurant le bien-être humain et en produisant des bénéfices pour la biodiversité. »

[RÉFÉRENCE EN LIGNE >](#)

[RETOUR À LA CARTOGRAPHIE](#)

CONSERVATION ET RESTAURATION DE LA BIODIVERSITÉ ET DES ÉCOSYSTÈMES

« La [conservation et] restauration d'une forêt dégradée, grâce à la plantation d'arbres issus d'essences locales et recréant différents habitats naturels, permet une plus grande captation de carbone qui contribue à l'atténuation des changements climatiques, tout en améliorant la biodiversité forestière. »

[RÉFÉRENCE EN LIGNE >](#)

[RETOUR À LA CARTOGRAPHIE](#)

AMÉNAGEMENT ÉCOSYSTÉMIQUE

« La démarche d'aménagement écosystémique permet de poser des diagnostics à propos des pertes de biodiversité qui pourraient découler des pratiques forestières usuelles.

En évitant ces pertes de biodiversité et en tenant compte du fonctionnement des écosystèmes, l'aménagement écosystémique permet, dans bien des cas, de maintenir ou de restaurer une résilience naturelle qui s'est avérée [utile] par le passé face à des perturbations et des fluctuations environnementales qui étaient parfois importantes. »

[RÉFÉRENCE EN LIGNE](#) >

[RETOUR À LA CARTOGRAPHIE](#)

UTILISATION DURABLE DES RESSOURCES BIOLOGIQUES

« Utilisation des éléments constitutifs de la biodiversité d'une manière et à un rythme qui n'entraînent pas leur déclin à long terme, préservant ainsi leur potentiel d'utilisation pour satisfaire aux besoins et aux aspirations des générations futures. »

[RÉFÉRENCE EN LIGNE](#) >

[RETOUR À LA CARTOGRAPHIE](#)

UTILISATION DES AIRES PROTÉGÉES

Terres et aires protégées

« Espace géographique clairement défini, reconnu, consacré et géré, par tout moyen efficace, juridique ou autre, afin d'assurer à long terme la conservation de la nature ainsi que les services écosystémiques et les valeurs culturelles qui lui sont associés.

Cette définition est celle de l'Union internationale pour la conservation de la nature (UICN). Sur le plan économique, les aires protégées favorisent la diversification des économies locales et régionales. Elles contribuent à sauvegarder un potentiel biologique qui constitue une ressource naturelle renouvelable, laquelle permet le maintien d'activités telles que la chasse, la pêche et le piégeage. »

[RÉFÉRENCE EN LIGNE](#) >

RETOUR À LA CARTOGRAPHIE

PHYTOTECHNOLOGIES

« La phytotechnologie a pour fonction d'épurer l'eau et l'air, contrôler l'érosion, restaurer des sites dégradés, réduire les émissions de gaz carbonique, la chaleur et la vitesse du vent. Les applications de la phytotechnologie contribuent à bonifier les services écosystémiques rendus par les milieux dans lesquels elles s'insèrent. La phytotechnologie repose sur un concept simple, mais avant-gardiste : utiliser les plantes pour s'attaquer à divers problèmes environnementaux. La phytotechnologie apporte des solutions aux problèmes environnementaux actuels, que ce soit par l'utilisation de marais filtrants, par la phytoremédiation de sols contaminés, par la restauration de sites miniers ou l'implantation de toits verts. »

[RÉFÉRENCE EN LIGNE >](#)

RETOUR À LA CARTOGRAPHIE

TOURISME RESPONSABLE

« Tourisme dans le contexte duquel le touriste évite de poser des gestes qui pourraient avoir des effets négatifs sur l'environnement naturel et humain des lieux visités. »

[RÉFÉRENCE EN LIGNE](#) >

RETOUR À LA CARTOGRAPHIE



TOURISME LENT

« Le tourisme lent met l'accent sur sa faible vitesse et les moyens de transports verts, avec un intérêt particulier pour les destinations qui pourraient [...] réduire la pollution environnementale grâce à l'utilisation de véhicules à faible émission de carbone. »

[RÉFÉRENCE EN LIGNE >](#)

[RETOUR À LA CARTOGRAPHIE](#)

BÂTIMENTS VERTS ET INTELLIGENTS

« Un bâtiment vert et intelligent renvoie aux dimensions sociale, environnementale et économique d'un édifice, par l'intégration des pratiques innovantes de conception, de construction et de fonctionnement. Il vise à considérer l'ensemble de son cycle de vie de façon à améliorer ses répercussions, notamment sur l'aménagement du site, la gestion de l'eau, la performance énergétique, les émissions de gaz à effet de serre, l'expérience utilisateur, la productivité, l'utilisation des matériaux et des ressources, les coûts et la performance financière globale de l'actif, la résilience aux changements climatiques et la qualité de l'environnement intérieur. »

RÉFÉRENCE EN LIGNE >

RETOUR À LA CARTOGRAPHIE

MISE EN VALEUR DU PATRIMOINE

« Lorsque valorisés tout en demeurant adéquatement protégés, les milieux naturels peuvent devenir une précieuse source de développement socio-économique pour les régions et les communautés, aussi bien pour les générations actuelles que futures.

De plus, beaucoup d'espaces naturels sont associés à un riche patrimoine culturel, en raison notamment de la présence historique de communautés locales et autochtones. Il importe donc de mettre des mesures en place afin de préserver et de valoriser ces milieux. »

[RÉFÉRENCE EN LIGNE >](#)

[RETOUR À LA CARTOGRAPHIE](#)

IMPLICATION DES COMMUNAUTÉS LOCALES ET AUTOCHTONES

« L'implication des communautés dans la planification et la gestion du tourisme de même que la collaboration et la concertation entre les parties prenantes sont deux approches reconnues qui permettent de maximiser les avantages économiques, sociaux et environnementaux du tourisme pour les collectivités. Ces approches permettent entre autres de mieux intégrer le tourisme dans les économies locales et régionales, de valoriser le patrimoine naturel et culturel des communautés locales et autochtones et de favoriser une répartition équitable des retombées du tourisme. »

[RÉFÉRENCE EN LIGNE >](#)

[**RETOUR À LA CARTOGRAPHIE**](#)

ÉCOTOURISME

« Comme la nature du Québec a une valeur importante, des entreprises prennent à coeur la protection de celle-ci et mettent tout en oeuvre pour faire découvrir les merveilles du Québec tout en respectant des principes de développement durable et écotouristique. Les entreprises [accréditées Écotourisme] adhèrent aux normes en matière de pratique écotouristique et soulignent la sécurité et la qualité écotouristique des produits ou activités offertes. »

[RÉFÉRENCE EN LIGNE >](#)

[RETOUR À LA CARTOGRAPHIE](#)

TOURISME DURABLE

« Un tourisme qui tient pleinement compte de ses impacts économiques, sociaux et environnementaux actuels et futurs, en répondant aux besoins des visiteurs, des professionnels, de l'environnement et des communautés d'accueil. »

RÉFÉRENCE EN LIGNE >

RETOUR À LA CARTOGRAPHIE



CULTURES FOURRAGÈRES PÉRENNES

« La plupart des terres cultivées dans le monde sont utilisées pour produire des cultures annuelles de base comme le maïs, le blé, les pommes de terre et le soja, et ces cultures sont une source majeure d'émissions de gaz à effet de serre provenant de l'agriculture. Les cultures annuelles ne sont toutefois pas les seules à produire des aliments de base. Sous les tropiques, de nombreuses cultures vivaces sont largement cultivées et leur rendement est aussi bon, voire meilleur, que celui de leurs concurrentes annuelles. Ces cultures vivaces de base séquestrent également un volume impressionnant de carbone dans les sols et la biomasse aérienne. Leur taux de séquestration est bien plus élevé que celui de n'importe quel système de culture annuel. Les cultures vivrières tropicales, en particulier, peuvent inverser l'érosion et le ruissellement. Elles peuvent pousser sur des pentes abruptes et dans une grande variété de sols, et ne nécessitent que peu (voire pas du tout) d'intrants en engrais et pesticides. Elles peuvent également se développer dans des conditions que les plantes annuelles ne peuvent pas supporter, ce qui est vital dans un monde qui se réchauffe. »

[RÉFÉRENCE EN LIGNE](#) >

[**RETOUR À LA CARTOGRAPHIE**](#) 

POLYCLTURE À PETITE ÉCHELLE

« Les plantes en polyculture peuvent être plus productives que leur monoculture respective. Ceci peut être expliqué par le mécanisme de sélection ou de complémentarité. L'effet de sélection indique que l'espèce la plus productive domine la culture alors que la complémentarité signifie que la productivité du système est améliorée par la facilitation entre les différentes espèces qui occupent des niches différentes »

[RÉFÉRENCE EN LIGNE](#) >

RETOUR À LA CARTOGRAPHIE



MATIÈRES RÉSIDUELLES FERTILISANTES

« [Les matières résiduelles fertilisantes sont] des matières résiduelles majoritairement issues des secteurs municipal et industriel, généralement riches en matières organiques et en nutriments.

Dans une perspective de développement durable et en vue d'atteindre les objectifs de la Politique québécoise de gestion des matières résiduelles, leur recyclage est non seulement souhaitable, mais il est essentiel! »

[RÉFÉRENCE EN LIGNE >](#)

[**RETOUR À LA CARTOGRAPHIE**](#)

PRATIQUES DURABLES, BIO ET RÉGÉNÉRATRICES

« L'adoption de bonnes pratiques et de techniques innovantes de production permet de réduire encore davantage l'intensité carbone de l'élevage. Ainsi, l'alimentation du bétail, la gestion des fumiers, les pratiques culturales et la réduction de l'énergie consommée à la ferme sont autant de pistes de travail prometteuses sur lesquelles les agriculteurs et les chercheurs se penchent actuellement pour améliorer leur bilan carbone. »

RÉFÉRENCE EN LIGNE >

« [Les pratiques durables, biologiques et régénératrices] ont des effets directs sur la gestion et la qualité de l'eau de même que sur la productivité des sols. En plus de favoriser une meilleure adaptation des végétaux aux changements climatiques, les sols permettent de stocker du carbone et d'améliorer la résilience des écosystèmes agricoles. »

RÉFÉRENCE EN LIGNE >

RETOUR À LA CARTOGRAPHIE

PARTAGE DES RESSOURCES ET COLLABORATION

Différentes initiatives voient le jour pour avantager le développement responsable des transformateurs alimentaires du Québec:

- « • Partager de l'espace, de l'équipements et des ressources humaines
- Communiquer des opportunités de regroupements d'achats et de logistique commune
- Afficher des besoins urgents en ingrédients ou en matériaux
- Émettre des besoins de transport, présenter des corridors de retour à vide et des expéditions
- Publier des appels d'offres pour des équipements usagés ou de l'expertise spécifique. »

[RÉFÉRENCE EN LIGNE](#) >

RETOUR À LA CARTOGRAPHIE

CIRCUITS COURTS

« Dans un circuit court, au maximum un intermédiaire intervient entre l'entreprise de production ou de transformation et le consommateur. »

[RÉFÉRENCE EN LIGNE >](#)

[RETOUR À LA CARTOGRAPHIE](#)

PRODUITS EN VRAC

Les achats en vrac permettent de se procurer les quantités désirées, sans plus, en vue d'éviter le gaspillage alimentaire, en plus de la réduction des emballages. (Épicerie de type zéro déchet)

[RETOUR À LA CARTOGRAPHIE](#)

HYDROÉLECTRICITÉ ET SOURCES RENOUVELABLES POUR LES PRODUCTEURS SERRICOLES

« [Utiliser de l'hydroélectricité ou une source d'énergie renouvelable permet de] réduire les émissions de gaz à effet de serre en remplaçant les systèmes de génération de chaleur utilisant un combustible fossile admissible par un système de chauffage électrique. »

[RÉFÉRENCE EN LIGNE >](#)

[RETOUR À LA CARTOGRAPHIE](#)

SAINE AUTONOMIE ALIMENTAIRE

« La saine autonomie alimentaire repose sur une transformation en profondeur de notre système alimentaire pour nous rendre plus résilients et résilientes afin de nous permettre de nourrir sainement toute la population, aux échelles locale et mondiale. [...] La saine autonomie alimentaire doit reposer sur une alimentation saine, produite localement selon des pratiques agricoles durables respectueuses de la planète et qui répondent aux besoins nutritionnels de toute la population. »

[RÉFÉRENCE EN LIGNE >](#)

RETOUR À LA CARTOGRAPHIE

RÉDUCTION DU GASPILLAGE ALIMENTAIRE

« En plus d’occasionner une utilisation inadéquate de nos ressources, le gaspillage alimentaire génère des émissions de gaz à effet de serre qui contribuent aux changements climatiques.

Revendre des produits en fin de vie à des clients démontre à la fois une volonté d’aider ceux-ci à faire partie de la solution pour réduire les GES, et une évolution du modèle d’affaires traditionnel. Une nouvelle tendance chez les marchés d’alimentation est de faciliter la revente de produits alimentaires à travers diverses applications mobiles. »

RÉFÉRENCE EN LIGNE >

RETOUR À LA CARTOGRAPHIE

ENTRETIEN, RENOUVELLEMENT ET MODERNISATION DE LA FLOTTE

« [Lors de la gestion d'une flotte de véhicules,] il est nécessaire d'inclure les critères environnementaux étant donné les conditions difficiles actuelles en matière de réchauffement de la planète et les exigences particulières du gouvernement en matière de développement durable. De plus, l'existence sur le marché de nouveaux véhicules plus performants en termes technologiques, économiques et environnementaux, montre que ce sont des critères qu'il ne faut pas négliger. [...] Les gestionnaires de flottes doivent non seulement diminuer les coûts d'exploitation mais aussi présenter une offre compétitive à plus faible impact environnemental. À cet effet, ils peuvent envisager la possibilité d'une flotte de véhicules plus durable [grâce à l'entretien, le renouvellement, ou bien la modernisation de la flotte]. »

[RÉFÉRENCE EN LIGNE >](#)

[**RETOUR À LA CARTOGRAPHIE**](#)

CARBURANTS PROPRES AVANCÉS COMPATIBLES

« Les combustibles propres produisent beaucoup moins d'émissions de gaz à effet de serre que les carburants traditionnels sur la base du cycle de vie. L'accroissement du marché des combustibles propres au Canada contribuera à réduire notre empreinte carbonique en diminuant les émissions des secteurs difficiles à décarboniser. En outre, cet accroissement permettra de créer des emplois et de stimuler les investissements du secteur privé. »

[RÉFÉRENCE EN LIGNE](#) >

[**RETOUR À LA CARTOGRAPHIE**](#) 

SYSTÈMES DE TRANSPORTS INTELLIGENTS

« Par leur contribution à la diminution de la congestion routière et à la fluidité du trafic, ou par le fait de rendre les transports collectifs et les autres options de mobilité plus attrayants, les STI participent de manière importante à la réduction de l'impact environnemental des déplacements. Par ailleurs, en contribuant à maximiser l'utilisation des infrastructures en place, les STI peuvent diminuer les besoins concernant l'ajout de certains ouvrages routiers. »

[RÉFÉRENCE EN LIGNE](#) >

[RETOUR À LA CARTOGRAPHIE](#)

INFRASTRUCTURES DE RECHARGE ÉLECTRIQUE ET HYDROGÈNE

« [Les infrastructures de recharge électriques et à hydrogène] aideront les Canadiens à se sentir en confiance pour passer aux véhicules à émissions faibles ou nulles. [C'est dans cette optique que] le Canada s'est engagé à construire 50 000 nouvelles bornes de recharge pour VE et stations de ravitaillement à l'hydrogène. »

[RÉFÉRENCE EN LIGNE >](#)

[**RETOUR À LA CARTOGRAPHIE**](#)

GESTION DE LA DEMANDE

« Le défi de la mobilité durable est de répondre à la demande croissante de mobilité à l'horizon 2030 tout en parvenant à réduire les émissions de GES, la consommation de carburant, la motorisation des ménages et la congestion routière. Le cadre global de la politique [de la mobilité durable] a déjà cerné plusieurs tendances sur lesquelles il est nécessaire d'intervenir :

- la congestion routière et la dépendance automobile;
- les émissions de gaz à effet de serre, la dépendance au pétrole et la dégradation de l'environnement;
- l'étalement urbain et l'augmentation des distances à parcourir;
- l'augmentation des coûts du transport pour les ménages et la société;
- En matière de transport collectif urbain, d'autres tendances se profilent et confirment qu'un changement de paradigme est nécessaire;
- Stagnation de la part modale et de l'achalandage du transport en commun. »

[RÉFÉRENCE EN LIGNE](#) >

[**RETOUR À LA CARTOGRAPHIE**](#) 

OPTIMISATION DE LA LOGISTIQUE

De nombreuses études démontrent aujourd'hui le potentiel qu'a l'optimisation des chaînes de logistique pour réduire les émissions de gaz à effets de serre liées au transport de marchandises.

[RÉFÉRENCE EN LIGNE >](#)

[RETOUR À LA CARTOGRAPHIE](#)

MOBILITÉ COMME SERVICE

« Cette approche consiste à proposer des services de mobilité dont la flexibilité se rapproche de celle du véhicule individuel privé sans les inconvénients liés à la possession du mode de transport. Si les premières expériences de mobilité comme service se limitent à une offre étroite, comblant des besoins bien ciblés, l'objectif à long terme vise à intégrer l'ensemble des services pour l'utilisateur qui pourra alors choisir les modes de transport les plus appropriés pour chacun de ses déplacements, et ce sans se soucier des organismes opérant le service. »

[RÉFÉRENCE EN LIGNE](#) >

[RETOUR À LA CARTOGRAPHIE](#)

MOBILITÉ DURABLE

« La mobilité représente la capacité et le potentiel des personnes et des biens à se déplacer ou à être transportés. [...] Pour être durable, la mobilité doit être efficace, sécuritaire, pérenne, équitable, intégrée au milieu et compatible avec la santé humaine et les écosystèmes. La mobilité durable limite la consommation d'espace et de ressources, donne et facilite l'accès, favorise le dynamisme économique, est socialement responsable et respecte l'intégrité de l'environnement. »

RÉFÉRENCE EN LIGNE >

RETOUR À LA CARTOGRAPHIE



ÉLECTRICITÉ

La province de Québec est l'une des seules juridictions sur la planète qui produit déjà de l'électricité tout près de 100% renouvelable.

Le secteur de l'électricité au Québec est un atout exceptionnel pour stimuler les entreprises installées sur le territoire à affirmer un leadership à la fois économique et environnemental.

[RETOUR À LA CARTOGRAPHIE](#)

EFFICACITÉ ÉNERGÉTIQUE

« Une efficacité énergétique déployée de façon stratégique permettra de dégager la marge de manœuvre nécessaire pour attirer les entreprises engagées à générer encore plus de retombées économiques et environnementales. Qui plus est, cette transition vers une production plus efficace et sobre en carbone appuiera le développement d'un écosystème local d'entreprises (grappe) offrant des solutions innovatrices, en plus de créer une vitrine mondiale pour leur expertise, facilitant ainsi leur exportation tout en attirant d'autres investissements et des talents de partout sur la planète. »

[RÉFÉRENCE EN LIGNE](#) >

[RETOUR À LA CARTOGRAPHIE](#)

GESTION ET ANTICIPATION DE LA DEMANDE

« Une meilleure gestion de la demande d'énergie permettra de libérer de la capacité sur le réseau afin de mieux répartir l'énergie provenant de sources renouvelables. »

« Les décisions par lesquelles le gouvernement souhaite électrifier le plus possible l'économie afin de diminuer les émissions de gaz à effet de serre auront des effets marqués sur la demande future d'électricité. De fait, l'électrification des transports (voitures, camions, autobus, tramways, etc.) la fera augmenter tout comme le remplacement du mazout et du gaz naturel par l'électricité pour le chauffage des locaux et de l'eau. »

[RÉFÉRENCE EN LIGNE](#) >

[RETOUR À LA CARTOGRAPHIE](#)

SECTEURS À FORTE INTENSITÉ ÉLECTRIQUE

Les secteurs industriels à forte intensité énergétique, comme ceux de l'acier, de l'aluminium et des centres de données, sont soumis à une forte pression pour réduire leur empreinte carbone. La production électrique québécoise, pratiquement 100% renouvelable, permet à ces secteurs de bénéficier d'un avantage carbone significatif.

[RETOUR À LA CARTOGRAPHIE](#)

SOURCES RENOUVELABLES

« Les énergies renouvelables sont des énergies provenant de sources naturelles qui se renouvellent à un rythme supérieur à celui de leur consommation. La lumière du soleil et le vent, par exemple, constituent de telles sources qui se renouvellent constamment. Les sources d'énergie renouvelables sont abondantes et sont présentes partout autour de nous. [...] La production d'énergie renouvelable génère bien moins d'émissions que la combustion de combustibles fossiles. Afin de faire face à la crise climatique, il est primordial de passer des combustibles fossiles, qui sont actuellement à l'origine de la majeure partie des émissions, aux sources d'énergie renouvelables. »

[RÉFÉRENCE EN LIGNE](#) >

[RETOUR À LA CARTOGRAPHIE](#) 

HYDROGÈNE VERT

« L'hydrogène vert et les bioénergies joueront un rôle majeur dans la réussite de la transition énergétique mondiale :

En 2030, l'hydrogène vert et les bioénergies auront le potentiel de diminuer la consommation de produits pétroliers de près d'un milliard de litres par année au Québec. Cela pourrait réduire nos émissions de GES de 4 mégatonnes de CO₂ par an, ce qui équivaldrait au retrait de 1,2 million de véhicules à essence sur les routes.

À l'horizon 2050, selon l'Agence internationale de l'énergie, la demande mondiale en hydrogène pourrait être multipliée par cinq et la production des bioénergies pourrait répondre à 20 % des besoins mondiaux en énergie, si la carboneutralité est visée à l'échelle mondiale. »

[RÉFÉRENCE EN LIGNE](#) >

[**RETOUR À LA CARTOGRAPHIE**](#) 

RÉSEAUX INTELLIGENTS

« Les réseaux intelligents modernisent l'acheminement sûr et sécurisé de l'électricité, jettent les bases de nouvelles structures de marché et améliorent la qualité du service pour les clients. Ils tiennent un rôle clé dans l'atténuation des GES, car ils augmentent la capacité de prise en charge de la production de l'énergie renouvelable, tirent mieux parti de notre infrastructure de l'électricité et augmentent la résilience. »

[RÉFÉRENCE EN LIGNE](#) >

[RÉFÉRENCE EN LIGNE](#) >

[**RETOUR À LA CARTOGRAPHIE**](#) 

RÉSEAUX AUTONOMES

« Un réseau autonome est un réseau de production et de distribution d'électricité [...] non relié au réseau principal. Au cœur de chacun de ces réseaux se trouve une centrale à partir de laquelle l'électricité est livrée à une ou plusieurs communautés. »

[RÉFÉRENCE EN LIGNE](#) >

[RETOUR À LA CARTOGRAPHIE](#)

TRANSITION ET PRODUCTIVITÉ ÉNERGÉTIQUE

Transition énergétique

« Parmi les éléments clés du [Plan directeur en transition, innovation et efficacité énergétiques] on trouve une nouvelle feuille de route pour mettre en œuvre la nouvelle Stratégie québécoise sur l'hydrogène vert et les bioénergies, l'introduction d'une approche de sobriété énergétique complémentaire à l'efficacité énergétique visant les changements de comportement, ainsi que des indicateurs de transition juste permettant de mesurer les effets socioéconomiques de la transition énergétique au Québec. »

RÉFÉRENCE EN LIGNE >

PRODUCTIVITÉ ÉNERGÉTIQUE

La productivité énergétique permet de « maximiser la création de valeur économique liée à la consommation d'énergie et à la réduction d'émissions de GES. »

RÉFÉRENCE EN LIGNE >

RETOUR À LA CARTOGRAPHIE

MATÉRIAUX À FAIBLE EMPREINTE CARBONE

« Le choix des matériaux utilisés peut [...] avoir une incidence sur les émissions de gaz à effet de serre lorsque le cycle de vie de ceux-ci est pris en considération. [...] Étant de source renouvelable et recyclable et exigeant peu d'énergies fossiles pour sa fabrication et son utilisation, le bois est un matériau reconnu pour réduire les émissions de gaz à effet de serre lorsqu'il remplace d'autres matériaux dont l'empreinte carbone est plus élevée. »

[RÉFÉRENCE EN LIGNE](#) >

[RETOUR À LA CARTOGRAPHIE](#)

MAISONS INTELLIGENTES

« Habitations munies d'appareils électriques et électroniques connectés, intégrant la domotique et l'automatisation industrielle à des degrés variables [permettant une réduction de la consommation d'énergie conséquente]. »

[RÉFÉRENCE EN LIGNE](#) >

[RETOUR À LA CARTOGRAPHIE](#)

BÂTIMENTS NET ZÉRO

« Une maison ayant un rendement énergétique net zéro est si écoénergétique qu'elle n'utilise que l'énergie qu'elle peut produire à partir d'énergies renouvelables sur place. »

[RÉFÉRENCE EN LIGNE](#) >

[RETOUR À LA CARTOGRAPHIE](#)

ÉCOGESTION DE CHANTIER

« L'écogestion de chantier est une démarche visant la réduction des impacts environnementaux du secteur du bâtiment et prévoyant tant les phases de création, de planification, de construction et d'entretien que de gestion des matériaux, et ce, durant tout le cycle de vie d'un bâtiment. Parmi les pratiques d'écogestion de chantier, notons : l'aménagement intérieur durable, le recours à des écomatériaux et à des matériaux réemployés, l'entretien préventif, l'écoconception de bâtiments, la reconversion de bâtiments, la rénovation responsable, etc. À cela s'ajoute la déconstruction sélective, qui consiste à retirer successivement les composantes d'un bâtiment afin d'en récupérer un maximum d'éléments réutilisables et recyclables pour d'autres chantiers. »

[RÉFÉRENCE EN LIGNE](#) >

[RETOUR À LA CARTOGRAPHIE](#) 

RÉFRIGÉRATION, CLIMATISATION, CHAUFFAGE

« Les fluides frigorigènes sont utilisés comme fluide de travail dans les systèmes de réfrigération commerciaux, dans les appareils ménagers tels que les climatiseurs et les réfrigérateurs, dans les conteneurs réfrigérés utilisés pour le transport de denrées périssables, dans les systèmes de climatisation à bord des voitures, des trains, des avions et des navires, dans les systèmes de refroidissement industriels, etc. Il existe plusieurs catégories de réfrigérants, notamment les chlorofluorocarbones (CFC), les hydrochlorofluorocarbones (HCFC), les hydrofluorocarbones (HFC) et les réfrigérants naturels tels que le CO₂ et le NH₃. Tous ont un potentiel élevé de réchauffement de la planète (les HFC, par exemple, ont une capacité de réchauffement de l'atmosphère 1 000 à 9 000 fois supérieure à celle du dioxyde de carbone) et leur rejet dans l'environnement pendant la production, à partir des appareils et équipements existants en raison de fuites, et pendant l'élimination des appareils en fin de vie, contribue au changement climatique. [...] La gestion des fuites et de l'élimination de ces produits chimiques peut éviter les émissions dans les bâtiments et les décharges. »

[RÉFÉRENCE EN LIGNE >](#)

[RETOUR À LA CARTOGRAPHIE](#)

CONCEPTION ET CONSTRUCTIONS RÉGÉNÉRATRICES ET RÉSILIENTES

« Les approches régénératrices cherchent non seulement à inverser la dégénérescence des systèmes naturels de la terre, mais aussi à concevoir des systèmes humains qui peuvent évoluer de concert avec les systèmes naturels – évoluer d’une manière qui procure des avantages mutuels et une plus grande expression globale de la vie et de la résilience. »

RÉFÉRENCE EN LIGNE >

RETOUR À LA CARTOGRAPHIE



ÉCOCONCEPTION ET APPROVISIONNEMENT DURABLE

Écoconception

« L'écoconception intègre des considérations environnementales au processus de conception et de développement des produits. Les entreprises utilisent des pratiques d'écoconception pour améliorer la performance environnementale des produits, tout en réduisant les coûts, en renforçant leur avantage concurrentiel et en stimulant l'innovation.»

[RÉFÉRENCE EN LIGNE](#) >

[APPROVISIONNEMENT RESPONSABLE](#) >

[RETOUR À LA CARTOGRAPHIE](#)

TRAÇABILITÉ ET CERTIFICATIONS

« La traçabilité de la chaîne d’approvisionnement joue un rôle majeur dans le suivi des processus avant et après fabrication. Au niveau des matières premières, les solutions de traçabilité capturent, enregistrent et suivent toutes les données pertinentes, notamment le lieu, la date d’extraction, la méthode d’extraction utilisée, les volumes de matières, le suivi des émissions de carbone, etc. » Ces solutions permettent de mieux comprendre et réduire les émissions de carbone qui découlent de la chaîne d’approvisionnement.

[RÉFÉRENCE EN LIGNE](#) >

[**RETOUR À LA CARTOGRAPHIE**](#) 

ANTICIPATION DE FIN DE VIE DES PRODUITS

Lors de l'écoconception, anticiper la fin de vie des produits permet de prolonger la durée de vie utile des produits tout en diminuant les émissions potentielles de gaz à effet de serre liées à l'enfouissement ou l'incinération de déchets.

[RETOUR À LA CARTOGRAPHIE](#)

ÉCOEFFICACITÉ

« L'écoefficacité est une approche qui vise à :

- Prévenir la pollution;
- Diminuer la consommation de ressources et d'énergies;
- Réduire les déchets à la source en modifiant les équipements et les processus.

Par cette approche, l'entreprise peut offrir des produits de qualité égale ou supérieure avec moins de ressources et d'énergies par unité. Ultimement, il s'agit de faire plus, mais avec moins de ressources. »

[RÉFÉRENCE EN LIGNE >](#)

[RETOUR À LA CARTOGRAPHIE](#)

CAPTURE ET VALORISATION DU CARBONE

« Les technologies de séquestration et de valorisation du carbone
représentent des perspectives intéressantes à la fois dans la
lutte contre les changements climatiques et en matière de
développement économique »

[RÉFÉRENCE EN LIGNE](#) >

[RETOUR À LA CARTOGRAPHIE](#)

PERFORMANCE ET AVANTAGE CARBONE

Lorsque des produits sont éco-conçus et économes, leur utilisation sur des marchés locaux ou d'exportation contribue à une réduction d'émissions de gaz à effet de serre à l'échelle globale.

[RETOUR À LA CARTOGRAPHIE](#)

INTÉGRATION DES TECHNOLOGIES PROPRES

- « Les technologies propres sont des innovations vertes qui englobent tout nouveau produit, service, technologie ou processus qui visent à être :
- Écologiquement efficaces en réduisant l'impact négatif sur l'environnement;
 - Économiquement avantageuses en offrant à leurs utilisateurs une amélioration de leur efficacité opérationnelle;
 - Socialement responsables en offrant à leurs utilisateurs une amélioration de leur efficacité opérationnelle »

[RÉFÉRENCE EN LIGNE >](#)

[RETOUR À LA CARTOGRAPHIE](#)

INDICE DE CIRCULARITÉ

Les objectifs de l'indice de circularité de l'économie du Québec sont de :

- « • Fournir un aperçu du degré de circularité du Québec à l'aide de l'indicateur de mesure.
- Cerner la manière dont les matières circulent dans l'économie et la façon dont elles peuvent limiter ou stimuler l'indicateur de circularité actuel.
- Mettre en évidence de possibles interventions dans les secteurs pertinents qui peuvent aider le Québec à devenir plus circulaire et à réduire son empreinte matérielle.
- Lancer un appel à l'action, fondé sur l'analyse ci-dessus, en vue d'éclairer l'établissement des futurs objectifs et programmes. »

[RÉFÉRENCE EN LIGNE](#) >

RETOUR À LA CARTOGRAPHIE

ÉCONOMIE CIRCULAIRE ET SYMBIOSES INDUSTRIELLES

Économie circulaire

« L'économie circulaire est un nouveau modèle économique qui vise à découpler la croissance économique de l'épuisement des ressources naturelles et des impacts sur l'environnement par 2 principaux mécanismes :

- 1) Repenser nos modes de production-consommation pour consommer moins de ressources et protéger les écosystèmes qui les génèrent.
- 2) Optimiser l'utilisation des ressources qui circulent déjà dans nos sociétés.»

RÉFÉRENCE EN LIGNE >

Symbiose Industrielle

« Une symbiose industrielle est un réseau d'organisations (entreprises, municipalités, organismes d'économie sociale, etc.) maillées entre elles par des échanges de matières, d'eau, d'énergie ou de ressources matérielles et humaines.»

RÉFÉRENCE EN LIGNE >

RETOUR À LA CARTOGRAPHIE

TECHNOLOGIES PROPRES ET SOLUTIONS CARBONES

Technologies propres

« Les technologies propres englobent de nouveaux produits, services, technologies et processus qui sont : Écologiquement efficaces, en réduisant l'impact négatif sur l'environnement ; Économiquement avantageux, en offrant à son utilisateur des performances supérieures à moindre coût ; et socialement responsables, en contribuant à une meilleure qualité de vie en optimisant l'utilisation des ressources. »

[RÉFÉRENCE EN LIGNE >](#)

RETOUR À LA CARTOGRAPHIE

CHIMIE VERTE

« L'objectif de la chimie verte est de réduire ou d'éliminer toute utilisation et toute création de produits chimiques dangereux pour les êtres humains, les animaux, les plantes et l'environnement. Ce domaine a pour but de promouvoir l'utilisation de molécules, matériaux, produits et processus plus efficaces en matière de gestion des ressources et plus sécuritaires que ceux qui sont utilisés actuellement. »

[RÉFÉRENCE EN LIGNE](#) >

[RETOUR À LA CARTOGRAPHIE](#)

RÉCUPÉRATION ET TRIAGE DES DÉCHETS

Les nouvelles technologies de récupération et de triage de déchets municipaux, industriels, et résidentiels, participent à augmenter leur taux de réutilisation afin de réduire leurs émissions de gaz à effet de serre.

[RETOUR À LA CARTOGRAPHIE](#)

TECHNOLOGIES HABILITANTES

« Ensemble de nouveaux procédés et de nouvelles techniques qui permettent le développement et l'amélioration de technologies déjà existantes. »

[RÉFÉRENCE EN LIGNE >](#)

[RETOUR À LA CARTOGRAPHIE](#)

INNOVATIONS DURABLES

« L'[innovation durable] représente une forme d'innovation qui contribue à répondre simultanément aux trois dimensions du développement durable (économique, sociale et environnementale). Qu'elle soit radicale ou incrémentale, elle revêt un caractère systémique et structurant, ayant le potentiel d'induire des transformations en profondeur de nos modèles socio-économiques pour faire évoluer les systèmes sociétaux vers des trajectoires plus durables. »

RÉFÉRENCE EN LIGNE >

RETOUR À LA CARTOGRAPHIE

INDUSTRIE CULTURELLE ET TECHNOLOGIES DE L'INFORMATION ET DES COMMUNICATIONS

« [L'industrie culturelle est le] secteur économique créé par l'exploitation commerciale des œuvres de l'esprit. [Elle représente] l'ensemble des entreprises produisant selon des méthodes industrielles des biens dont l'essentiel de la valeur tient dans leur contenu symbolique : livre, musique, cinéma, télévision, radio, jeux vidéo. »

RÉFÉRENCE EN LIGNE >

« [Les technologies de l'information et des communications sont un] ensemble d'outils et de ressources technologiques permettant de transmettre, enregistrer, créer, partager ou échanger des informations, notamment les ordinateurs, l'internet (sites Web, blogs et messagerie électronique), les technologies et appareils de diffusion en direct (radio, télévision et diffusion sur l'internet) et en différé (podcast, lecteurs audio et vidéo et supports d'enregistrement) et la téléphonie (fixe ou mobile, satellite, visioconférence, etc.) »

RÉFÉRENCE EN LIGNE >

[RETOUR À LA CARTOGRAPHIE](#)

COMMERCES DE GROS

« Commerces de gros ou grossistes, secteur qui comprend les établissements dont l'activité principale consiste à vendre en gros des marchandises et à fournir des services connexes de logistique, de marketing et de soutien. »

[RÉFÉRENCE EN LIGNE](#) >

RETOUR À LA CARTOGRAPHIE

ENTREPRISES D'ÉCONOMIE SOCIALE

« L'entreprise d'économie sociale exerce des activités économiques à des fins sociales, c'est-à-dire qu'elle vend ou échange des biens et services non pas dans le but de faire du profit, mais plutôt dans celui de répondre aux besoins de ses membres ou de la communauté qui l'accueille.[...]La finalité sociale de ces entreprises peut prendre des formes variées : l'intégration sociale et professionnelle de personnes éloignées du marché du travail, la création d'emplois de qualité et durables, l'offre et le maintien de services de proximité, la préservation de l'environnement, etc. »

RÉFÉRENCE EN LIGNE >

RETOUR À LA CARTOGRAPHIE

COMMUNAUTÉS AUTOCHTONES ET VILLAGES NORDIQUES INUITS

« On observe un intérêt croissant pour les savoirs traditionnels liés à la gestion des ressources naturelles et de l'environnement, à la conservation et au climat. Le Groupe d'experts intergouvernemental sur l'évolution du climat, par exemple, dit qu'il s'agit d'une « base inestimable pour développer les stratégies d'adaptation et de gestion des ressources naturelles en réponse aux changements, qu'ils soient environnementaux ou d'une autre nature ». »

[RÉFÉRENCE EN LIGNE >](#)

RETOUR À LA CARTOGRAPHIE

VILLES, MUNICIPALITÉS ET MRC

« L'importance démographique, le poids politique et le rôle économique des villes, entre autres, en font des endroits privilégiés pour développer une société à la fois écologique et résiliente face aux aléas des changements climatiques. »

[RÉFÉRENCE EN LIGNE](#) >

RETOUR À LA CARTOGRAPHIE

GOUVERNANCE PARTICIPATIVE

« Premièrement, l'utilisation de cet instrument poursuit un objectif de communication. En l'utilisant, les municipalités voient un moyen de sensibiliser la population et de favoriser la compréhension de l'enjeu.

[...] Deuxièmement, l'adoption de ce type d'instrument est vue par les municipalités comme un moyen de susciter l'engagement citoyen. [...] Troisièmement, [la gouvernance participative] apparaît aux yeux des municipalités comme une perspective intéressante permettant d'innover en matière de politique publique. »

[RÉFÉRENCE EN LIGNE](#) >

RETOUR À LA CARTOGRAPHIE

PEUPLES AUTOCHTONES

Les peuples autochtones du Canada comprennent les Premières Nations, les Inuits et les Métis. Au Québec, les 10 Premières Nations sont la Nation Waban-Ak, la Nation Anicinapek, la Nation Atikamekw, la Nation Crie, la Nation Huronne-Wendat, la Nation Innue, la Nation Wolastoqiyik, la Nation Wapikawik, la Nation Micmacque, la Nation Mohawk et la Nation Naskapie.

[RÉFÉRENCE EN LIGNE](#) >

[RÉFÉRENCE EN LIGNE](#) >

[**RETOUR À LA CARTOGRAPHIE**](#) 

INDICATEURS DU BIEN-ÊTRE AU QUÉBEC

« Le Produit intérieur brut (PIB) et la création d'emplois ne suffisent plus pour évaluer le bien-être des Québécoises et des Québécois. En pleine urgence climatique, sociale et sanitaire, il est nécessaire de revenir à ce qui compte le plus aux yeux des gens et d'identifier ce que nous valorisons réellement au Québec. Fruit d'un imposant travail de co-construction au sein du collectif G15+, des organisations des milieux économiques, financiers, sociaux, syndicaux, environnementaux, académiques et philanthropiques se mettent d'accord pour la toute première fois sur la façon de mesurer le bien-être des Québécoises et des Québécois.

Ce projet met à la disposition des décideurs publics et du grand public 51 indicateurs économiques, sociaux et environnementaux pour mesurer le bien-être de la population québécoise et placer la qualité de vie au cœur de nos décisions collectives. »

[RÉFÉRENCE EN LIGNE](#) >

RETOUR À LA CARTOGRAPHIE

APPROCHE PRODUIT

« L'approche produit se concentre sur la sélection de biens et services responsables, c'est-à-dire de biens et services dont les impacts sociaux et environnementaux sont minimisés tout au long du cycle de vie. »

RÉFÉRENCE EN LIGNE >

RETOUR À LA CARTOGRAPHIE

PRINCIPES ET STRATÉGIES DE CIRCULARITÉ

« Ce modèle économique propose douze stratégies que les organisations et territoires peuvent sélectionner et adapter en fonction de leur contexte et du type de ressources qu'ils utilisent. De façon générale, on privilégie d'abord les stratégies qui visent à réduire la quantité de ressources vierges consommées. Viennent ensuite les stratégies à « boucles courtes » qui visent à intensifier l'usage des produits et celles qui cherchent à allonger la durée de vie des produits. Finalement, on retrouve les stratégies qui donnent une nouvelle vie aux ressources. »

RÉFÉRENCE EN LIGNE >

RETOUR À LA CARTOGRAPHIE

CAPTURE ET RÉDUCTION DES GES À L'ÉCHELLE GLOBALE

Une traçabilité intégrale des ressources naturelles
et de l'énergie du Québec permettra d'optimiser
leur allocation pour réduire des GES
à l'échelle globale.

[RETOUR À LA CARTOGRAPHIE](#)

ÉCONOMIE DU PARTAGE ET ÉCONOMIE DE SECONDE MAIN

Économie du partage

« L'économie collaborative, aussi appelée économie du partage, repose sur le partage ou l'échange entre particuliers de biens, de services ou de connaissances, avec ou sans échange d'argent.»

[RÉFÉRENCE EN LIGNE >](#)

[RETOUR À LA CARTOGRAPHIE](#)

ATTESTATIONS ET NORMES SECTORIELLES

Attestations et normes propres à un secteur, par exemple Clé verte (hôtelier), accréditation écotourisme (tourisme), LEED, BOMA BEST (bâtiments), FSC (forestier), Clé verte (services automobiles), Leaf (restauration), etc.

[RETOUR À LA CARTOGRAPHIE](#)

GESTION DURABLE EN ENTREPRISES ET INITIATIVES CIBLÉES

- B Corp
- ICI on recycle
- Certification BNQ
- Gestion responsable d'événements
- Écoresponsable (Conseil des industries durables du Québec)
- etc.

[RETOUR À LA CARTOGRAPHIE](#)

NORMES ET CADRES DE RÉFÉRENCE VOLONTAIRES (OPÉRATIONS, MISES EN MARCHÉ ET REDDITION DE COMPTE)

Comprennent entre autres :

- BNQ 21000
- ISO 26000
- GHG protocole
 - CDP
- Climate Disclosure Standards Board (CDSB)
 - Global Reporting Initiative (GRI)
- International Integrated Reporting Council (IIRC)
- Sustainability Accounting Standards Board (SASB)

RETOUR À LA CARTOGRAPHIE

ÉCOÉTIQUETAGE

«L'appellation « écoétiquette » fait référence à différents types de déclarations qui se retrouvent sur les produits et dans la publicité, souvent sous la forme d'un logo.»

Il existe différents types d'écoétiquetage dont la certification, l'autodéclaration et la déclaration environnement du produit.

Certification

Les certifications sont attribuées en vertu d'exigences préétablies dans le cadre d'un programme et attestent qu'un produit est conforme à ses exigences. La performance du produit est vérifiée par un organisme accrédité et indépendant du producteur.

Autodéclaration

Une autodéclaration peut être faite par toute personne qui fait la promotion d'un produit; n'est pas obligatoirement vérifiée par un organisme accrédité et indépendant de la personne qui la fait; doit être fondée sur des données vérifiables, exactes et significatives qui peuvent être accessibles par les consommateurs.

Déclaration environnement du produit (DEP)

La déclaration environnementale de produits est comparable à une étiquette nutritionnelle. DEP présente des données quantitatives sur les retombées environnementales d'un produit et est fondée sur des données techniques validées.

[RÉFÉRENCE EN LIGNE >](#)

RETOUR À LA CARTOGRAPHIE

BAROMÈTRE DE L'ACHAT RESPONSABLE

« Le Baromètre rend compte des pratiques des organisations selon cinq niveaux de maturité (peu concerné, engagement, progression, maturité, exemplarité) pour chacune des cinq composantes de l'achat responsable : la vision, la politique et gouvernance, la mobilisation des parties prenantes, l'opérationnalisation et la mesure.

L'atteinte des Objectifs de développement durable des Nations Unies, la lutte contre les changements climatiques, l'économie circulaire et le développement de l'économie sociale sont au cœur des préoccupations des organisations responsables. »

[RÉFÉRENCE EN LIGNE >](#)

RETOUR À LA CARTOGRAPHIE

APPROVISIONNEMENT RESPONSABLE

« [L’approvisionnement responsable] concerne l’intégration du développement durable et de la responsabilité sociétale aux processus d’acquisition des organisations privées et publiques. Il consiste à intégrer des critères environnementaux, sociaux et économiques aux processus d’achat des biens et services, comme moyen de réduire l’impact sur l’environnement, d’augmenter les bénéfices sociaux et de renforcer la durabilité économique des organisations, tout au long du cycle de vie des produits. »

RÉFÉRENCE EN LIGNE >

RETOUR À LA CARTOGRAPHIE



CDPQ ET AUTRES INVESTISSEURS INSTITUTIONNELS

CDPQ

« [La CDPQ est] un groupe mondial d'investissement, avec 420 milliards de dollars canadiens d'actifs et des bureaux dans 10 pays. Ils mettent à l'œuvre du capital constructif pour créer de nouvelles occasions et bien positionner les entreprises pour réussir – en placements privés, en marchés boursiers, en crédit privé, en infrastructures et en immobilier. »

RÉFÉRENCE EN LIGNE >

Investisseurs institutionnels

« Les institutions financières signataires de [la déclaration d'investisseurs institutionnels sur les risques financiers liés aux changements climatiques] appellons les sociétés cotées en bourse au Canada à s'engager dans la divulgation accrue d'information sur les risques auxquels elles sont exposées en matière de changements climatiques ainsi que sur les mesures qu'elles prennent pour les gérer. »

RÉFÉRENCE EN LIGNE >

RETOUR À LA CARTOGRAPHIE

INVESTISSEMENT ESG ET PRINCIPES POUR L'INVESTISSEMENT RESPONSABLE (PRI)

« L'investissement responsable est une approche qui, en plus de tenir compte des critères financiers habituels, intègre des critères environnementaux, sociaux et de gouvernance (ESG).»

RÉFÉRENCE EN LIGNE >

RETOUR À LA CARTOGRAPHIE



MONNAIES LOCALES

“ [Les monnaies locales] sont mises en place par des regroupements de citoyens, parfois structurés en organismes à but non lucratif ou par des coopératives et réseaux de producteurs locaux. Elles sont acceptées comme moyen de paiement par des entreprises membres d’un réseau et sont émises par l’échange de monnaie nationale en monnaie locale par leurs utilisateurs. [...] La plupart de ces monnaies disposent de chartes stipulant que les entreprises membres doivent avoir un ancrage local fort ainsi qu’un engagement vers un mode de production durable.[...] Elles pourraient devenir un formidable outil de développement rapide des économies locales orientées vers la transition écologique.”

RÉFÉRENCE EN LIGNE >

RETOUR À LA CARTOGRAPHIE 

PRINCIPES BANCAIRES RESPONSABLES

« Les Principes bancaires responsables constituent un cadre unique afin de garantir que les stratégies et les pratiques des banques signataires s'alignent selon les principes de l'Accord de Paris sur le climat. »

[RÉFÉRENCE EN LIGNE](#) >

RETOUR À LA CARTOGRAPHIE

OBLIGATIONS VERTES

« Les obligations vertes du Québec sont des titres de créance émis pour emprunter des capitaux qui sont ensuite affectés à des projets précis comportant des avantages tangibles sur le plan de l'environnement. »

RÉFÉRENCE EN LIGNE >

RETOUR À LA CARTOGRAPHIE

CAPITAUX PRIVÉS

« Élaboration de méthodes concrètes pour aligner les portefeuilles d'investissement sur les objectifs de zéro net de l'Accord de Paris.

Collaborer avec les entreprises et gestionnaires d'actifs afin de décarboniser leurs portefeuilles et de les adapter aux objectifs de zéro net. Les investisseurs doivent également prendre des mesures décisives pour utiliser leur droit de vote concernant leurs portefeuilles dans les entreprises, en agissant en toute circonstance en faveur des résolutions pour le climat lors des réunions d'actionnaires en vue d'accélérer le processus de décarbonisation. »

RÉFÉRENCE EN LIGNE >

RETOUR À LA CARTOGRAPHIE

FONDS DE TRAVAILLEURS

« Les fonds des travailleurs sont des véhicules de placement qui investissent majoritairement dans les petites et moyennes entreprises québécoises.

Les fonds de travailleurs comme le Fonds de solidarité FTQ et Fondation investissent dans les PME du Québec et permettent donc de créer et maintenir des emplois de qualité tout en contribuant à une économie plus performante, plus équitable et plus verte. »

RÉFÉRENCE EN LIGNE >

RETOUR À LA CARTOGRAPHIE

INVESTISSEURS À IMPACTS

Les investisseurs à impact versent des fonds dans le but de créer un impact social ou environnemental positif et mesurable en plus du retour financier.

[RETOUR À LA CARTOGRAPHIE](#)

DÉCLARATION DE LA PLACE FINANCIÈRE QUÉBÉCOISE POUR UNE FINANCE DURABLE

« La Déclaration de la place financière québécoise pour une finance durable est une charte d’engagements des acteurs du secteur financier québécois en faveur d’une finance qui repose sur des principes responsables. Tous les acteurs du secteur financier québécois sont invités à unir leurs voix au mouvement en devenant signataires de la déclaration et en proposant des mesures ambitieuses qui contribuent à positionner le Québec comme pôle d’excellence et d’innovation en finance durable en Amérique du Nord. »

RÉFÉRENCE EN LIGNE >

RETOUR À LA CARTOGRAPHIE

GROUPE CONSULTATIF POUR LA CARBONEUTRALITÉ (GCPC)

« Le Groupe consultatif pour la carboneutralité, GCPC, est un groupe d'experts indépendants qui proviennent de partout au Canada.

Le GCPC a été établi en vertu de la Loi canadienne sur la responsabilité en matière de carboneutralité , qui est entré en vigueur en juin 2021. Ils ont la responsabilité de donner des conseils sur la façon dont le Canada peut atteindre son objectif de carboneutralité d'ici 2050.

Les conseils du GCPC seront toujours indépendants, fondés sur des données probantes, publics et ancrés dans les réalités uniques du Canada. »

RÉFÉRENCE EN LIGNE >

RETOUR À LA CARTOGRAPHIE

DIVULGATION RELATIVE AUX CHANGEMENTS CLIMATIQUES

« Le Conseil de stabilité financière (FSB) a créé le TCFD pour élaborer des recommandations sur les types d'informations que les entreprises devraient divulguer afin d'aider les investisseurs, les prêteurs et les souscripteurs en assurance à évaluer et à tarifier de manière appropriée un ensemble spécifique de risques - liés au changement climatique. »

RÉFÉRENCE EN LIGNE >

RETOUR À LA CARTOGRAPHIE

DIVULGATION RELATIVE À LA NATURE

« TNFD fournira un cadre permettant aux organisations de signaler et d’agir sur l’évolution des risques liés à la nature, afin de soutenir une évolution des flux financiers mondiaux des résultats négatifs pour la nature vers des résultats positifs pour la nature. (2023) »

RÉFÉRENCE EN LIGNE >

RETOUR À LA CARTOGRAPHIE

INTERNATIONAL SUSTAINABILITY STANDARDS BOARD (ISSB)

« L'objectif de l'ISSB est de fournir une base mondiale complète de normes de divulgation liées à la durabilité, afin de fournir aux investisseurs et aux autres acteurs du marché de capitaux des informations sur les risques et les opportunités liés à la durabilité des entreprises, pour les aider à prendre des décisions éclairées. La Fondation IFRS a annoncé un ensemble d'actions clés, y compris un nouveau protocole d'accord avec Montréal International pour obtenir le soutien financier du gouvernement du Canada et du gouvernement du Québec. Ce soutien aidera la Fondation IFRS à établir pleinement son International Sustainability Standards Board (ISSB) au sein de l'écosystème canadien du développement durable. Ces actions font suite à l'annonce, lors de la conférence sur le climat COP26 de novembre 2021, que l'ISSB établirait un centre à Montréal dans le cadre d'une approche multilocale. »

RÉFÉRENCE EN LIGNE >

RETOUR À LA CARTOGRAPHIE

FINANCE DURABLE

« La finance durable désigne les activités financières qui tiennent compte des facteurs environnementaux, sociaux et de gouvernance comme moyen de promouvoir une croissance économique durable et la stabilité à long terme du système financier. »

RÉFÉRENCE EN LIGNE >

RETOUR À LA CARTOGRAPHIE



PHILANTHROPIE ALIGNÉE SUR LE CLIMAT

« L'engagement de la philanthropie canadienne sur le dérèglement climatique est un appel à toutes les fondations et à tous les bailleurs de fonds de ce pays pour qu'ils fassent état de leur engagement à agir contre le dérèglement climatique, quelles que soient leurs missions respectives. »

[RÉFÉRENCE EN LIGNE >](#)

RETOUR À LA CARTOGRAPHIE

FONDATIONS, ANGES INVESTISSEURS ET DRAGONS

Anges Investisseurs

« Les anges investisseurs (ou anges financiers) sont des gens d'affaires fortunés et expérimentés, qui investissent du temps et de l'argent dans une entreprise à forte croissance en échange d'une participation dans celle-ci. »

[RÉFÉRENCE EN LIGNE >](#)

RETOUR À LA CARTOGRAPHIE



EXPERTS ET CONSULTANTS EN DÉVELOPPEMENT DURABLE

« Les experts peuvent vous aider à réaliser des études, des plans d'action et des démarches d'accompagnement, qui vous permettront d'alimenter votre prise de décision et de faire progresser vos projets. Par exemple, le répertoire du Fonds Écoleader, rassemble plus de 390 experts qualifiés offrant des services liés à l'intégration de pratiques d'affaires écoresponsables et à la préparation à l'acquisition de technologies propres. »

[RÉFÉRENCE EN LIGNE](#) >

RETOUR À LA CARTOGRAPHIE

OBLIGATIONS FIDUCIAIRES FACE AUX RISQUES CLIMATIQUES

« Les obligations fiduciaires des administrateurs et dirigeants des entreprises peuvent contribuer à inculquer une responsabilité sociale publique dans l'entreprise en matière de changement climatique. Cette intégration dans la stratégie de l'entreprise ne nécessite pas de changer l'objectif de l'entreprise[...]. Au contraire, à mesure que le contexte social et environnemental dans lequel les entreprises opèrent change, les actions d'entreprises nécessaires pour prospérer financièrement doivent également changer. »

[RÉFÉRENCE EN LIGNE](#) >

RETOUR À LA CARTOGRAPHIE

INTÉGRATION DES ASPECTS ESG DANS LA STRATÉGIE ET LES OPÉRATIONS

« Il est nécessaire pour les sociétés d'élaborer une stratégie liée aux facteurs ESG (ou : stratégie ESG) afin de prendre en compte les préoccupations de toutes les parties prenantes. De cette façon, les organisations demeureront concurrentielles et créeront de la valeur à long terme. À l'heure actuelle comme dans l'avenir, la réussite des affaires passe par l'adoption d'une vision qui intègre les facteurs ESG. [...] Les organisations qui ont une attitude proactive jouiront d'un avantage concurrentiel, tandis que celles qui ne portent pas attention aux facteurs ESG pourraient compromettre leur avenir. »

RÉFÉRENCE EN LIGNE >

RETOUR À LA CARTOGRAPHIE

APPRENTISSAGE EN MILIEU DE TRAVAIL

« Le Programme d'apprentissage en milieu de travail (PAMT) permet, dans une même entreprise, qu'un employé expérimenté (compagnon) soit jumelé à un collègue moins expérimenté (apprenti) pour qu'il lui transmette, étape par étape, son savoir-faire. Cette formule, qui a fait ses preuves, se nomme le compagnonnage. »

[RÉFÉRENCE EN LIGNE >](#)

RETOUR À LA CARTOGRAPHIE



FORMATION CONTINUE

Une formation continue offerte au Québec visant des domaines liés à la transition écologique pourraient grandement accélérer la formation et orienter le talent disponible vers des milieux plus responsables.

[RETOUR À LA CARTOGRAPHIE](#)

TRANSITION JUSTE

« Il est important de prévenir ou de réduire au minimum les incidences négatives des mesures de riposte sur les secteurs social et économique, de promouvoir une transition juste pour la population active et la création d'emplois décents de qualité conformément aux priorités et stratégies de développement définies au niveau national et de contribuer à développer de nouvelles capacités de création d'emplois liés aussi bien à la production qu'aux services dans tous les secteurs, ainsi que de favoriser la croissance économique et le développement durable. »

RÉFÉRENCE EN LIGNE >

RETOUR À LA CARTOGRAPHIE

MÉDIAS TRADITIONNELS, SOCIAUX ET COMMUNAUTAIRES

« La complexité des phénomènes, des lois et des événements rend la crise environnementale difficile à communiquer et à vulgariser pour le public. Il semblerait donc nécessaire de mieux expliquer le phénomène, mais également de rendre l'adaptation aux changements climatique plus tangible. »

RÉFÉRENCE EN LIGNE >

RETOUR À LA CARTOGRAPHIE

MOBILISATION CITOYENNE

« Les initiatives [...] des individus et des groupes évoluant au sein de leur quartier servent de catalyseurs favorables aux apprentissages, à la mise en place de formes de collaboration entre la société civile et les organisations publiques et privées autour des questions climatiques et elles peuvent contribuer à revoir les pratiques et les décisions dans la ville. Autrement dit, les expérimentations civiques contribuent à la gouvernance climatique urbaine. »

[RÉFÉRENCE EN LIGNE >](#)

RETOUR À LA CARTOGRAPHIE



MODE DE VIE ET CONSOMMATION RESPONSABLE

« Au Québec, la consommation responsable est définie comme un mode de consommation qui tient compte des principes de développement durable, c'est-à-dire qu'elle est à la fois respectueuse de l'environnement, bénéfique pour l'économie (notamment l'économie locale), bonne pour la santé et positive pour la société. »

[RÉFÉRENCE EN LIGNE >](#)

RETOUR À LA CARTOGRAPHIE

BAROMÈTRE DE LA CONSOMMATION RESPONSABLE DU QUÉBEC

« Depuis 2010, l'Observatoire de la consommation responsable (OCR) mène chaque année une enquête pour décrypter les attentes, les sensibilités et les comportements des citoyens en matière de consommation responsable et de responsabilité des marques et des organisations. Première étude du genre au Québec, le Baromètre de la consommation responsable permet à la fois de mesurer les comportements qui s'ancrent dans les habitudes des citoyens et de suivre les nouvelles tendances de consommation. »

[RÉFÉRENCE EN LIGNE >](#)

RETOUR À LA CARTOGRAPHIE

BAROMÈTRE DE L'ACTION CLIMATIQUE

« Unique dans l'écosystème québécois de la lutte contre les changements climatiques, le Laboratoire de l'action climatique est le fruit d'une collaboration entre une équipe de recherche de l'Université Laval spécialisée en communication environnementale et en marketing social et le média de solutions Unpointcinq.[...] Suivant les modalités d'un laboratoire vivant et recourant autant à des enquêtes par questionnaire à grande échelle qu'à des groupes de discussion, il permet de tester la réception de différents types de contenus portant sur les enjeux climatiques auprès de publics variés, ainsi que de mesurer la disposition des Québécoises et des Québécois envers les défis individuels et collectifs de l'action climatique »

RÉFÉRENCE EN LIGNE >

RETOUR À LA CARTOGRAPHIE