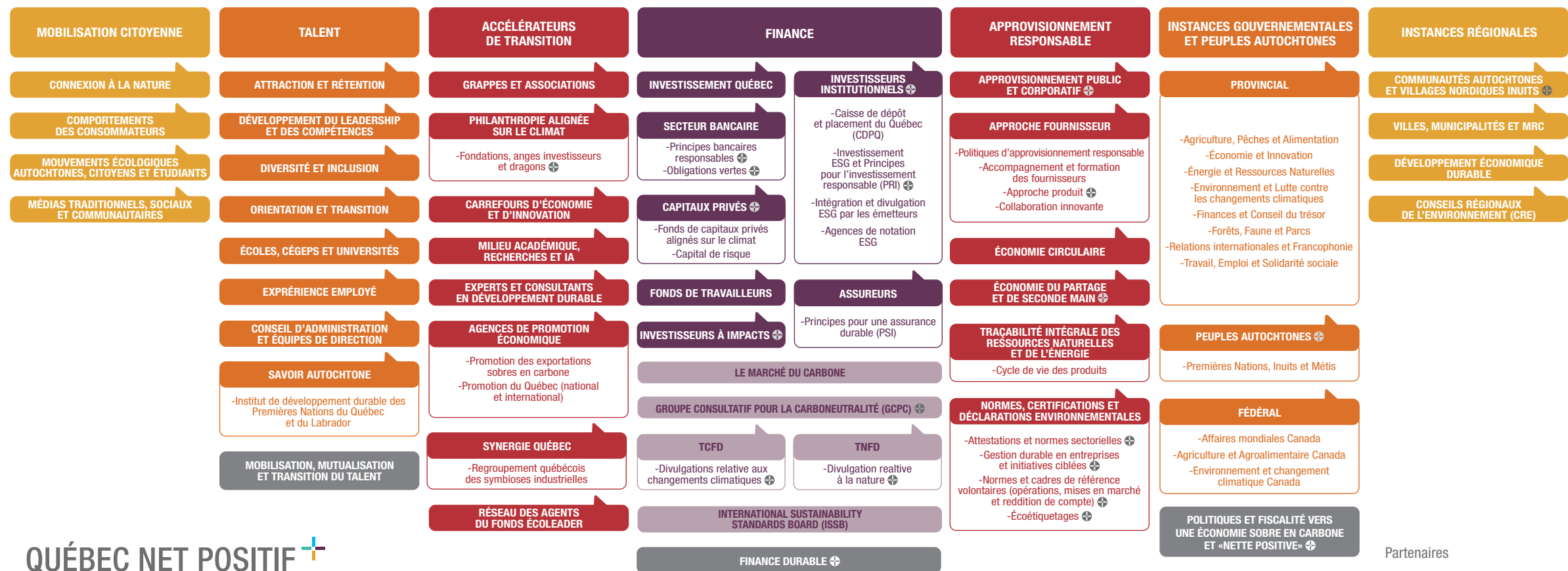


## ÉCOSYSTÈME DE L'ÉCONOMIE SOBRE EN CARBONE AU QUÉBEC

[ LEVIERS ]



QUÉBEC NET POSITIF

Cette cartographie est la propriété de Québec Net Positif. Toute reproduction, intégrale ou partielle, est interdite, sauf consentement écrit préalable de Québec Net Positif. Mise à jour automne 2021. Contact : Anne-Josée Laquerre, M.Sc., ARP, aijaquerre@quebecnetpositif.ca – www.quebecnetpositif.ca.

Légende : Définitions

Partenaires



# ÉCOSYSTÈME DE L'ÉCONOMIE SOBRE EN CARBONE AU QUÉBEC

La cartographie de l'écosystème de l'économie sobre en carbone au Québec est une représentation visuelle qui met en lumière les secteurs porteurs et les principaux leviers existants et émergents sur lesquels le Québec peut s'appuyer pour créer de la richesse et des emplois durables, tout en accélérant sa transition vers un avenir sobre en carbone, plus juste, en santé, résilient et prospère.

[RETOUR À LA CARTOGRAPHIE](#)

# CONSERVATION DE LA BIODIVERSITÉ ET DES ÉCOSYSTÈMES

## **Biodiversité**

« Désigne autant la variété au sein de chaque espèce (diversité génétique) que la variabilité en espèces d'une région (diversité spécifique) et la variabilité des écosystèmes (diversité écosystémique). »

**[RÉFÉRENCE EN LIGNE >](#)**

## **Écosystème**

« Système formé par un environnement (biotope) et par l'ensemble des espèces (biocénose) qui y vivent, s'y nourrissent et s'y reproduisent. »

**[RÉFÉRENCE EN LIGNE >](#)**

**RETOUR À LA CARTOGRAPHIE**

# UTILISATION DURABLE DES RESSOURCES BIOLOGIQUES

« Utilisation des éléments constitutifs de la biodiversité d'une manière et à un rythme qui n'entraînent pas leur déclin à long terme, préservant ainsi leur potentiel d'utilisation pour satisfaire aux besoins et aux aspirations des générations futures. »

[RÉFÉRENCE EN LIGNE](#) >

[RETOUR À LA CARTOGRAPHIE](#)

# UTILISATION DES AIRES PROTÉGÉES

## Terres et aires protégées

« Espace géographique clairement défini, reconnu, consacré et géré, par tout moyen efficace, juridique ou autre, afin d'assurer à long terme la conservation de la nature ainsi que les services écosystémiques et les valeurs culturelles qui lui sont associés.

Cette définition est celle de l'Union internationale pour la conservation de la nature (UICN). Sur le plan économique, les aires protégées favorisent la diversification des économies locales et régionales. Elles contribuent à sauvegarder un potentiel biologique qui constitue une ressource naturelle renouvelable, laquelle permet le maintien d'activités telles que la chasse, la pêche et le piégeage. »

**[RÉFÉRENCE EN LIGNE >](#)**

**RETOUR À LA CARTOGRAPHIE**

# SOLUTIONS FONDÉES SUR LA NATURE

« Des actions visant à protéger, gérer de manière durable et restaurer des écosystèmes naturels ou modifiés pour relever directement les défis de société de manière efficace et adaptative, tout en assurant le bien-être humain et en produisant des bénéfices pour la biodiversité. »

**RÉFÉRENCE EN LIGNE >**

**RETOUR À LA CARTOGRAPHIE**

# TOURISME DURABLE

« Un tourisme qui tient pleinement compte de ses impacts économiques, sociaux et environnementaux actuels et futurs, en répondant aux besoins des visiteurs, des professionnels, de l'environnement et des communautés d'accueil. »

**RÉFÉRENCE EN LIGNE >**

**RETOUR À LA CARTOGRAPHIE**



# ÉCOTOURISME ET TOURISME RESPONSABLE

## Écotourisme

« L'écotourisme est une forme de tourisme qui vise à faire découvrir un milieu naturel tout en préservant son intégrité, qui comprend une activité d'interprétation des composantes naturelles ou culturelles du milieu (volet éducatif), qui favorise une attitude de respect envers l'environnement, qui repose sur des notions de développement durable et qui entraîne des bénéfices socioéconomiques pour les communautés locales et régionales. »

[RÉFÉRENCE EN LIGNE >](#)

## Tourisme responsable

« Tourisme dans le contexte duquel le touriste évite de poser des gestes qui pourraient avoir des effets négatifs sur l'environnement naturel et humain des lieux visités. »

[RÉFÉRENCE EN LIGNE >](#)

[\*\*RETOUR À LA CARTOGRAPHIE\*\*](#)



# AUTONOMIE ALIMENTAIRE

« Capacité de subvenir aux besoins alimentaires d'une population locale, de maintenir la diversité de l'offre et de permettre un accès facile aux produits pour tous. »

**[RÉFÉRENCE EN LIGNE](#) >**

**RETOUR À LA CARTOGRAPHIE**



# OPTIMISATION, RÉDUCTION, RÉUTILISATION ET RECYCLAGE DES EMBALLAGES

Optimisation et écoconception des emballages.

[RETOUR À LA CARTOGRAPHIE](#)

# PRODUITS EN VRAC

Les achats en vrac permettent de se procurer les quantités désirées, sans plus, en vue d'éviter le gaspillage alimentaire, en plus de la réduction des emballages. (Épicerie de type zéro déchet)

[RETOUR À LA CARTOGRAPHIE](#)

# CIRCUITS COURTS

« Dans un circuit court, au maximum un intermédiaire intervient entre l'entreprise de production ou de transformation et le consommateur. »

[RÉFÉRENCE EN LIGNE >](#)

[RETOUR À LA CARTOGRAPHIE](#)

# PRATIQUES DURABLES, BIO ET RÉGÉNÉRATRICES

## Pratiques régénératrices

« Pratiques agricole et de pâturages qui, entre autres, renversent les changements climatiques en reconstruisant le taux de matière organique du sol et en restaurant la biodiversité dégradée de celui-ci, ce qui a pour résultat de réduire les concentrations de carbone dans l'atmosphère et d'améliorer le cycle de l'eau.»

[RÉFÉRENCE EN LIGNE](#) >

[RETOUR À LA CARTOGRAPHIE](#)

# TRAVAIL À DOMICILE, TRANSPORT EN COMMUN ET MOBILITÉ PARTAGÉE

## Mobilité Partagée

« La mobilité partagée fait référence à tout un éventail de solutions novatrices de transport qui offrent des choix de transport motorisé autres que le transport en commun comme options de substitution à la propriété individuelle de voiture. (Autopartage, Covoiturage commercial et classique, Taxi) »

[RÉFÉRENCE EN LIGNE](#) >

[RETOUR À LA CARTOGRAPHIE](#)

# PRODUCTIVITÉ ÉNERGÉTIQUE

La productivité énergétique permet de « maximiser la création de valeur économique liée à la consommation d'énergie et à la réduction d'émissions de GES. »

**RÉFÉRENCE EN LIGNE >**

**RETOUR À LA CARTOGRAPHIE**



# ÉLECTRICITÉ

La province de Québec est l'une des seules juridictions sur la planète qui produit déjà de l'électricité tout près de 100% renouvelable. Le secteur de l'électricité au Québec est un atout exceptionnel pour stimuler les entreprises installées sur le territoire à affirmer un leadership à la fois économique et environnemental.

[RETOUR À LA CARTOGRAPHIE](#)



# VALORISATION DU TRANSPORT ACTIF

« Déplacements, généralement utilitaires, pour lesquels l'énergie est fournie par l'être humain par le biais d'un effort musculaire sur le parcours qui mène à sa destination. »

[RÉFÉRENCE EN LIGNE >](#)

[RETOUR À LA CARTOGRAPHIE](#)

# ÉCONOMIE CIRCULAIRE ET SYMBIOSES INDUSTRIELLES

## Économie circulaire

« L'économie circulaire est un nouveau modèle économique qui vise à découpler la croissance économique de l'épuisement des ressources naturelles et des impacts sur l'environnement par 2 principaux mécanismes :

- 1) Repenser nos modes de production-consommation pour consommer moins de ressources et protéger les écosystèmes qui les génèrent.
- 2) Optimiser l'utilisation des ressources qui circulent déjà dans nos sociétés.»

**RÉFÉRENCE EN LIGNE >**

## Symbiose Industrielle

« Une symbiose industrielle est un réseau d'organisations (entreprises, municipalités, organismes d'économie sociale, etc.) maillées entre elles par des échanges de matières, d'eau, d'énergie ou de ressources matérielles et humaines.»

**RÉFÉRENCE EN LIGNE >**

**RETOUR À LA CARTOGRAPHIE**

# ÉCOCONCEPTION ET APPROVISIONNEMENT DURABLE

## Écoconception

« L'écoconception intègre des considérations environnementales au processus de conception et de développement des produits. Les entreprises utilisent des pratiques d'écoconception pour améliorer la performance environnementale des produits, tout en réduisant les coûts, en renforçant leur avantage concurrentiel et en stimulant l'innovation.»

[RÉFÉRENCE EN LIGNE](#) >

[RETOUR À LA CARTOGRAPHIE](#)

# TECHNOLOGIES HABILITANTES

« Les technologies habilitantes sont de nouveaux procédés et de nouvelles techniques qui permettent le développement et l'amélioration de technologies déjà existantes. Elles permettent entre autres d'optimiser le développement et l'utilisation des technologies propres. Les technologies habilitantes font référence, entre autres, aux technologies de l'information et des communications (TIC), aux nanotechnologies et à l'optique-photonique.»

**[RÉFÉRENCE EN LIGNE](#) >**

**RETOUR À LA CARTOGRAPHIE**

# CHIMIE VERTE

« L'objectif de la chimie verte est de réduire ou d'éliminer toute utilisation et toute création de produits chimiques dangereux pour les êtres humains, les animaux, les plantes et l'environnement. Ce domaine a pour but de promouvoir l'utilisation de molécules, matériaux, produits et processus plus efficaces en matière de gestion des ressources et plus sécuritaires que ceux qui sont utilisés actuellement. »

[RÉFÉRENCE EN LIGNE](#) >

[RETOUR À LA CARTOGRAPHIE](#)

# TECHNOLOGIES PROPRES ET SOLUTIONS CARBONES

## Technologies propres

« Les technologies propres englobent de nouveaux produits, services, technologies et processus qui sont : Écologiquement efficaces, en réduisant l'impact négatif sur l'environnement ; Économiquement avantageux, en offrant à son utilisateur des performances supérieures à moindre coût ; et socialement responsables, en contribuant à une meilleure qualité de vie en optimisant l'utilisation des ressources. »

[RÉFÉRENCE EN LIGNE >](#)

[RETOUR À LA CARTOGRAPHIE](#)

# COMMERCES DE GROS

« Commerces de gros ou grossistes, secteur qui comprend les établissements dont l'activité principale consiste à vendre en gros des marchandises et à fournir des services connexes de logistique, de marketing et de soutien. »

**[RÉFÉRENCE EN LIGNE](#) >**

**RETOUR À LA CARTOGRAPHIE**

# INDUSTRIE DE L'INFORMATION ET CULTURELLE

« Ce secteur comprend les établissements dont l'activité principale consiste à produire et à distribuer (sauf par des méthodes propres au commerce de gros et de détail) des produits d'information et des produits culturels. Sont également inclus dans ce secteur les établissements qui offrent les moyens de transmettre ou de distribuer ces produits ou qui offrent un accès à du matériel servant au traitement des données et à de l'expertise en cette matière. »

**RÉFÉRENCE EN LIGNE >**

**RETOUR À LA CARTOGRAPHIE**





# COMMUNAUTÉS AUTOCHTONES ET VILLAGES NORDIQUES INUITS

Au Québec, les 10 Premières Nation sont réparties dans 55 communautés. Les Inuits résident dans 14 villages nordiques.

[RÉFÉRENCE EN LIGNE >](#)

[RETOUR À LA CARTOGRAPHIE](#)

# PEUPLES AUTOCHTONES

Les peuples autochtones du Canada comprennent les Premières Nations, les Inuits et les Métis. Au Québec, les 10 Premières Nations sont la Nation Waban-Ak, la Nation Anicinapek, la Nation Atikamekw, la Nation Crie, la Nation Huronne-Wendat, la Nation Innue, la Nation Wolastoqiyik Wahsipekuk, la Nation Micmacque, la Nation Mohawk et la Nation Naskapie.

[RÉFÉRENCE EN LIGNE](#) >

[RÉFÉRENCE EN LIGNE](#) >

[\*\*RETOUR À LA CARTOGRAPHIE\*\*](#) 

# POLITIQUES ET FISCALITÉ VERS UNE ÉCONOMIE SOBRE EN CARBONE ET «NETTE POSITIVE»

[RÉFÉRENCE EN LIGNE >](#)

[RÉFÉRENCE EN LIGNE >](#)

[RETOUR À LA CARTOGRAPHIE](#)

# APPROVISIONNEMENT RESPONSABLE

« L'approvisionnement responsable consiste à intégrer des critères environnementaux, sociaux et économiques aux processus d'achat des biens et services, comme moyen de réduire l'impact sur l'environnement, d'augmenter les bénéfices sociaux et de renforcer la durabilité économique des organisations, tout au long du cycle de vie des produits.»

[RÉFÉRENCE EN LIGNE >](#)

[RETOUR À LA CARTOGRAPHIE](#)

# APPROCHE PRODUIT

« L'approche produit se concentre sur la sélection de biens et services responsables, c'est-à-dire de biens et services dont les impacts sociaux et environnementaux sont minimisés tout au long du cycle de vie. »

**RÉFÉRENCE EN LIGNE >**

**RETOUR À LA CARTOGRAPHIE**



# ÉCONOMIE DU PARTAGE ET ÉCONOMIE DE SECONDE MAIN

## Économie du partage

« L'économie collaborative, aussi appelée économie du partage, repose sur le partage ou l'échange entre particuliers de biens, de services ou de connaissances, avec ou sans échange d'argent.»

[RÉFÉRENCE EN LIGNE >](#)

[RETOUR À LA CARTOGRAPHIE](#)

# ATTESTATIONS ET NORMES SECTORIELLES

Attestations et normes propres à un secteur, par exemple Clé verte (hôtelier), accréditation écotourisme (tourisme), LEED, BOMA BEST (bâtiments), FSC (forestier), Clé verte (services automobiles), Leaf (restauration), etc.

[RETOUR À LA CARTOGRAPHIE](#)

# CERTIFICATIONS ET ATTESTATIONS DE LA GESTION DURABLE EN ENTREPRISE ET INITIATIVES CIBLÉES

- B Corp
- ICI on recycle
- Certification BNQ
- Gestion responsable d'événements
- Écoresponsable (Conseil des industries durables du Québec)
- etc.

[RETOUR À LA CARTOGRAPHIE](#)



# NORMES EN DÉVELOPPEMENT DURABLE ET CADRES DE RÉFÉRENCE VOLONTAIRE POUR LE REPORTING DÉVELOPPEMENT DURABLE

Comprennent entre autres :

- BNQ 21000
- ISO 26000
- GHG protocole
  - CDP
- Climate Disclosure Standards Board (CDSB)
  - Global Reporting Initiative (GRI)
- International Integrated Reporting Council (IIRC)
- Sustainability Accounting Standards Board (SASB)

[RETOUR À LA CARTOGRAPHIE](#)

# ÉCOÉTIQUETAGE

«L'appellation « écoétiquette » fait référence à différents types de déclarations qui se retrouvent sur les produits et dans la publicité, souvent sous la forme d'un logo.»

**RÉFÉRENCE EN LIGNE >**

Il existe différents types d'écoétiquetage dont la certification, l'autodéclaration et la déclaration environnement du produit.

## Certification

Les certifications sont attribuées en vertu d'exigences préétablies dans le cadre d'un programme et attestent qu'un produit est conforme à ses exigences. La performance du produit est vérifiée par un organisme accrédité et indépendant du producteur.

## Autodéclaration

Une autodéclaration peut être faite par toute personne qui fait la promotion d'un produit; n'est pas obligatoirement vérifiée par un organisme accrédité et indépendant de la personne qui la fait; doit être fondée sur des données vérifiables, exactes et significatives qui peuvent être accessibles par les consommateurs.

## Déclaration environnement du produit (DEP)

La déclaration environnementale de produits est comparable à une étiquette nutritionnelle. DEP présente des données quantitatives sur les retombées environnementales d'un produit et est fondée sur des données techniques validées.

**RÉFÉRENCE EN LIGNE >**

**RETOUR À LA CARTOGRAPHIE**

# INVESTISSEURS INSTITUTIONNELS

« Institution financière qui investissent dans des marchés financiers les économies de particuliers et d'entreprises non-financières. Possibilité de mobiliser les capitaux vers des investissements résilient et à faible émission de carbone.»

**RÉFÉRENCE EN LIGNE** >

**RETOUR À LA CARTOGRAPHIE**



# INVESTISSEMENT ESG ET PRINCIPES POUR L'INVESTISSEMENT RESPONSABLE (PRI)

« L'investissement responsable est une approche qui, en plus de tenir compte des critères financiers habituels, intègre des critères environnementaux, sociaux et de gouvernance (ESG).»

**[RÉFÉRENCE EN LIGNE](#) >**

**RETOUR À LA CARTOGRAPHIE**

# PRINCIPES BANCAIRES RESPONSABLES

« Les Principes bancaires responsables constituent un cadre unique afin de garantir que les stratégies et les pratiques des banques signataires s'alignent selon les principes de l'Accord de Paris sur le climat. »

**RÉFÉRENCE EN LIGNE >**

**RETOUR À LA CARTOGRAPHIE**

# OBLIGATIONS VERTES

« Les obligations vertes du Québec sont des titres de créance émis pour emprunter des capitaux qui sont ensuite affectés à des projets précis comportant des avantages tangibles sur le plan de l'environnement. »

[RÉFÉRENCE EN LIGNE >](#)

[RETOUR À LA CARTOGRAPHIE](#)

# CAPITAUX PRIVÉS

« Élaboration de méthodes concrètes pour aligner les portefeuilles d'investissement sur les objectifs de zéro net de l'Accord de Paris.

Collaborer avec les entreprises et gestionnaires d'actifs afin de décarboniser leurs portefeuilles et de les adapter aux objectifs de zéro net. Les investisseurs doivent également prendre des mesures décisives pour utiliser leur droit de vote concernant leurs portefeuilles dans les entreprises, en agissant en toute circonstance en faveur des résolutions pour le climat lors des réunions d'actionnaires en vue d'accélérer le processus de décarbonisation. »

**RÉFÉRENCE EN LIGNE >**

**RETOUR À LA CARTOGRAPHIE** 

# INVESTISSEURS À IMPACTS

Les investisseurs à impact versent des fonds dans le but de créer un impact social ou environnemental positif et mesurable en plus du retour financier.

[RETOUR À LA CARTOGRAPHIE](#)



# GROUPES DE TRAVAIL SUR L'INFORMATION FINANCIÈRE ET TAXONOMIES

## Groupes de travail

« Groupes de travail mandaté à l'élaboration d'un ensemble uniforme d'informations à fournir à titre volontaire relativement aux risques financiers associés aux changements climatiques ou liés à la nature. »

**RÉFÉRENCE EN LIGNE >**

**RETOUR À LA CARTOGRAPHIE**



# DIVULGATION RELATIVE AUX CHANGEMENTS CLIMATIQUES

« Ensemble uniforme d'informations à fournir à titre volontaire relativement aux risques financiers associés aux changements climatiques, permettant d'accroître la transparence des marchés et de favoriser l'affectation efficiente des capitaux en vue de réaliser la transition vers une économie à faibles émissions de carbone.»

**RÉFÉRENCE EN LIGNE >**

**RETOUR À LA CARTOGRAPHIE**



# DIVULGATION RELATIVE À LA NATURE

« TNFD fournira un cadre permettant aux organisations de signaler et d’agir sur l’évolution des risques liés à la nature, afin de soutenir une évolution des flux financiers mondiaux des résultats négatifs pour la nature vers des résultats positifs pour la nature. (2023)

**RÉFÉRENCE EN LIGNE >**

**RETOUR À LA CARTOGRAPHIE**

# FINANCE DURABLE

« La finance durable désigne les activités financières qui tiennent compte des facteurs environnementaux, sociaux et de gouvernance comme moyen de promouvoir une croissance économique durable et la stabilité à long terme du système financier. »

**RÉFÉRENCE EN LIGNE >**

**RETOUR À LA CARTOGRAPHIE**



# FONDATIONS, ANGES INVESTISSEURS ET DRAGONS

## **Anges Investisseurs**

« Les anges investisseurs (ou anges financiers) sont des gens d'affaires fortunés et expérimentés, qui investissent du temps et de l'argent dans une entreprise à forte croissance en échange d'une participation dans celle-ci. »

**[RÉFÉRENCE EN LIGNE >](#)**

**RETOUR À LA CARTOGRAPHIE**

